



KMS KLUBBLAD

FÖRSLAG PÅ TILLBYGGNAD AV
KLUBBHUS SÖDER

KOÖN

VINTERLIGGARE PÅ NORDÖN

www.kmsnordon.se

Webansvarig, Portnet/Portlux
Camilla Jansson camilla@kmsnordon.se

ADRESS STYRELSE

KMS Nordön
Ronny Eriksson (ordförande)
E-post: ordforande@kmsnordon.se
styrelsen@kmsnordon.se

ADRESS HAMNEN

KMS Nordön
Nordön 310
442 75 LYCKE
E-post: hamnen@kmsnordon.se

Telefon- och besökstider till
vakt- och hamnkontor:
Tel: 0303-22 57 23
Hamnkont.
Vardagar 08.00-09.00
Adminstratör (Camilla)
Måndag - Torsdag 13.00 - 15:30

Natt och Helg vakter
(Både Norra och Södra hamnen)
Tel: 0303-22 57 23

REDAKTION

Redaktionskommitten :
Jörgen Sjögren jorgen.sjogren@gmail.com
Bengt Jidéus bjideus@gmail.com
Daphne Bisschop daphnebisschop@yahoo.se
Maria Brülls maria.brulls@gmail.com
Anne Marie Öhrn annemarie.ohrn@gmail.com

MANUSSTOPP

7 Mar 2022
Nästa nr utkommer: 31 Mar 2022

OMSLAGET

Foto, Jörgen Sjögren
"Marstrand sett från Koön"

VID RODRET

Julskinkan är uppäten och ljuset har gjort sig påmint igen efter en mörk period. När du läser detta borde båtmässaorna vara startklara att slå upp sina portar, en start för årets båtliv för många. Tyvärr befarar jag att mässorna inte blir av i traditionell mening p.g.a. pandemin, hoppas jag har fel.

I styrelsen har vi några nya medlemmar och en nygammal, ska bli spännande att se hur den konstellationen fungerar. Jag litar på att valberedningen har gjort ett bra jobb. När man skriver en krönika är det lite lurigt för det återstår många veckor innan tidningen färdigställs och mycket kan hända på vägen, pandemin t.ex. hittar nya spår och var den landar vet vi ju inte, mycket tyder på att den kommer hålla oss i ett grepp även detta år.

Det var ett tag sedan vi hade årsmötet i Marstrand och jag är glad att så många kunde och ville ta sig dit, personligen gillade jag lokalen. Vi hade krav på Covid-pass, vilket fungerade utmärkt och i kombination med en stor lokal där vi undvek trängsel, kunde mötet genomföras på ett relativt säkert sätt.

När det gäller mötets agenda saknar jag ett mer pragmatiskt förhållningssätt, vi är ingen domstol som till punkt och pricka måste följa lagar. En annan reflektion är hur polariserade våra medlemmar är, det finns en grupp som "tycker det är bra som det är eller det var bättre förr" medan andra är för utveckling – jag tillhör de senare. Det handlar i botten om vilken kultur som skapats genom åren och vilken kultur vi vill ha, vill vi förändra den kommer det att ta många år,



men det är endast **tillsammans** det är möjligt.

Styrelsemedlemmar kommer och går vilket inte underlättar att genomföra de mål och visioner som skapats. Ingen kan göra allt men vi kan var och en göra något, vi kan börja med att heja på varandra när vi möts på bryggan och utväxla några vänliga ord – det är enkelt förhållningssätt som faktiskt kan förändra medlemskulturen.

Som ni alla vet har vi under hösten genomfört en medlemssenkät med ett fantastiskt stort deltagande. Vi genomförde motsvarande enkät 2013 där ca 470 medlemmar svarade, nu är den siffran ca 880! Förhoppningsvis kommer det att ge oss i styrelsen ett utmärkt underlag för hur den framtida kursen ska stakas ut. Vi börjar med att formulera en vision och sedan formulera mål för olika områden. Vi kommer att presentera enkäten i någon form under våren, var – när – och hur, återstår att se. En faktor som kan påverka är huruvida vi kan ha fysiska möten eller inte när det är aktuellt.

Vad som än händer finns vårt vatten, hamn och båtar kvar så det är bara att njuta.

Vi hörs / Ronny Eriksson

BÅTLIVSKOMMITTENS PROGRAM 2022

Mer detaljerad information kommer att kunna läsas på Portnet och KMS Facebook sida.

Där kommer vi även att lägga KMS-träffar i naturhamnar under sommaren som man kan ansluta sig till om man är i närheten!

VÅRFIX 2022

Söndag 17:e April

Vårfix med Grill & Bakluckeloppis!
Fixa med din båt, vi bjuder på korv & bröd samt tillfälle att sälja något som du inte längre behöver.



VINPROVNING

Onsdag 25:e maj

Starta långhelgen med att bli "expert" på Italienska viner i klubbhuset i södra hamnen. Inga förkunskaper krävs för denna lättsamma provning med goda tilltugg. 350:-/pers

RÄKPARTY & QUIZ

Söndag 3:e augusti

Räkparty & Quiz, vi frossar i räkor och svarar på kluriga frågor. Barnen får gå på skattjakt samt egen Quiz!
(självkostnadspris för räkor, medtag egen dryck)



-Välkomna!

KMS Båtlivskomite'

En "gammal" KMS-are

Intervju och Text: Anne Marie Öhrn

Hans farfars farfar kallades för Skudelars och bodde på Stala gård på Orust. Namnet talar om för oss att han höll på med sjöfart och så har det fortsatt upp genom generationerna. Rune Larson fick sin sjöfartsbok när han var 16 år och arbetade som kock i 2 månader, det var ju så man fick börja sitt sjömansliv.

Men det var annat som lockade. Han utbildade sig och började -62 som programmerare på företaget Turitz. 1983 tog han steget att starta eget företag och arbetade som konsult inom IT.

Rune är en riktig turgubbe. För 65 år sedan träffade han Elsy som har varit hans livskamrat sedan dess. Tillsammans med henne och barn och barnbarn har han haft många fina upplevelser. "Familjen är det bästa i livet" säger han.



Första båten en skön kravellbyggd kostersnipa på 10 m2 med däck i oregonpine.

1963 skaffade de sin första båt, en kostersnipa i trä. Sommartid låg den vid en liten brygga i Myggstaviken öster om Kovikshamn och vintertid låg den hos KMS i Kungälv mitt emot Fars hatt. Kostersnipan blev 1971 en Vindö 22 och då seglade familjen Larson eskader till norska Sörlandet med 100 båtar. Utanför Kragerö bröts masten i hård vind men med hjälp av Selldén löste det sig så att de några dagar senare kunde ansluta till eskadern igen. Senare byggde Rune o Elsy en B31 från ett tomt skrov. Det var inte mindre än 34 personer som gick samman och byggde sina egna B31. Man samarbetade och hade hand om olika gemensamma inköp. Rune hade hand om inköp av mast och rigg. En annan KMS-are Leif Hogstam hade hand om inköp av motorer. Rune har också tävlingsseglat och har hela 7 in-teckningar i B31 pokalen Tjörn Runt samt ett 1:a pris bland 16 B31 Själland Runt under 63 timmar. Efter 20 år med B31an köpte familjen en Najad 34S som man fortfarande har.



Fjärde båten, B31 byggdes bakom huset jun74-jun75 under ställning och presenning som surrades i skorsten.



Med Vindö:22 "Silvergiri" på Norska Sörlandet 1971
Foto: Jan Mark

När KMS flyttade till Nordön var Rune med och var aktiv i olika funktioner i hamnen t.ex. segelsektionen - nuvarande tävlingskommittén, båt-livskommittén, valberedningen, kassör, och inte minst redaktionskommittén.

1996 fick han en förfrågan om att utveckla ett system för KMS. Det sjosattes 1997 och har sedan dess fungerat tills de nya Portlux och Portnet började användas 2020. För några år sedan blev Rune tillsammans med Henry Karlsson hedersmedlem i KMS.



I Storhogna med utförsäkning 2018

Sommaren 2000 hyrde Rune och Elsy ut sitt hus och seglade till Amsterdam där de surrade masten över båten. Efter lite motoräventyr i Maastricht gick de via kanaler, Paris, Saône och Rhône till Medelhavet där de tillbringade 6 säsonger. Internationellt umgänge som var mycket stimulerande fick man bland vinterliggare i olika hamnar bland annat i Gaeta mellan Rom och Neapel samt Kemer i Turkiet.



En trygg båt med sköna linjer som seglades under 20 år mellan Haugesund i Norge, Danmark, Tyskland i söder och runt Sverige ett par gånger med hemgång Göta Kanal.

Nu har båten sin fasta plats i södra hamnen men paret är inte några som har gjort hamnen till sin sommarstuga. De drar gärna iväg ut i vår fina skärgård och tycker om att ligga för ankar. Med 50 m kätting och 50 m på-splitsad lina fungerar det alldeles utmärkt tycker Rune.

Rune har hunnit bli hela 85 år ung. Han är mycket pigg och spänstig och har inga planer på att ge upp seglingen. När han är färdig med Najaden vill han ha en Andunge så om 15 år kanske vi ser honom segla omkring med en sådan runt Nordön.

2 nya medlemmar i Redaktionskommitte'n

Ute är det helt blyertsgrått, noll grader och halt. Passar bra att skriva en sådan här dag. Mitt namn är Daphne och är 55 år, född och uppväxt i Lysekil. Mina föräldrar hade en Vindö 30 som vi seglade hela familjen, två vuxna och tre barn. Det var trångt. Vi sov alla tre syskon i förpiken. Men vi hade kul. Efter Vindön köpte mina föräldrar en Havsörn som också är en träbåt med trämast. Senare i livet jobbade jag på yachtbåt i medelhavet. Jag har seglat till Sardinien, Mallorca och runt hela Korsika. Vår hemhamn låg i Cannes.

Idag har jag hållit på och kappsegla sedan 1999 då jag och min syster köpte en Maxi racer. Vi seglade tjejbåt och det var riktigt kul att slå grabbarna. Vi var med

på det mesta som gick att segla Marstrandsregattan, Rutgersson cup och SM. Det var kul när det var ca 20 båtar på startlinjen. Genom seglingen träffade jag min nuvarande sambo som är från Kungälv och hade båtplats på Nordön. På Nordön vann vi SM i Maxiracer 2005. Senare vann vi ett SM-silver på Marstrand. Efter Maxiracer blev det en Express och efter Express blev det en Peter Norlin-sjuva, en 38-fotare som vi har än idag. Förutom vår egen segelbåt seglar jag även andra båtar, bland annat en First 36,7 på tisdagsseglingarna på Nordön.

På sommaren blir det mycket semestersegling med våra två söner. Får se om den äldsta sonen som är 18 år nu fortfarande vill hänga med sina föräldrar. Vi



TEXT OCH BILD:
DAPHNE BISSCHOP

får hoppas det. Vi trivs i alla fall utmärkt på Nordöhamnen. Vi har en bra båtplats nära badstege. Det är viktigt, för jag älskar att bada.

Bor i Håлта och är kärbo med Jacob Vierö. Vilket innebär att vi delar båt.

Jag har varit i hamnen sedan den byggdes och började i den lilla hamnen på V-bryggan. Mina föräldrar hade bohusjullar och Rånäsjullar. Självt har jag tillsammans med min familj haft en styrpulpit, en Rånäsjulle 22 och en Constrast 33. Rånäsjullen delade jag med min bror Peter och hans familj.

När Jacob och jag träffades köpte vi en DS 37 som vi kallade för Amaroq som vi självt byggde om från tom racerbåt till enkel semesterracer. Nu har vi sålt den och nu väntar jag på att under

våren få åka till södra delen av Holland för att segla hem vår drömbåt. Den heter "Nanok" en Hechtschip H995.

När jag inte seglar gillar jag att spring eller promenera i skogen. När jag jobbar som jag också tycker om att göra, så gör jag det på Tjörn. På en skola som rektor.

Med vänlig hälsning,
Maria

TEXT OCH BILD:
MARIA BRÜLLS



Utbyggnad av klubbhuset i södra hamnen

TEXT:
BENGT JIDÉUS

En konsultgrupp har på uppdrag av styrelsen tagit fram ett förslag på en utbyggnad av klubbhuset i södra hamnen. De nuvarande lokalerna uppfyller idag inte kraven från Arbetsmiljöverket på arbetsmiljön för den anställda personalen. Det är bland annat för låg takhöjd, bristande golvisolering, olämplig ergonomi samt att alla i personalen inte sitter i samma lokaler. Det behöver med andra ord göras något för att förbättra situationen och därför är en utbyggnad av det befintliga klubbhuset på förslag och har varit under en längre period.

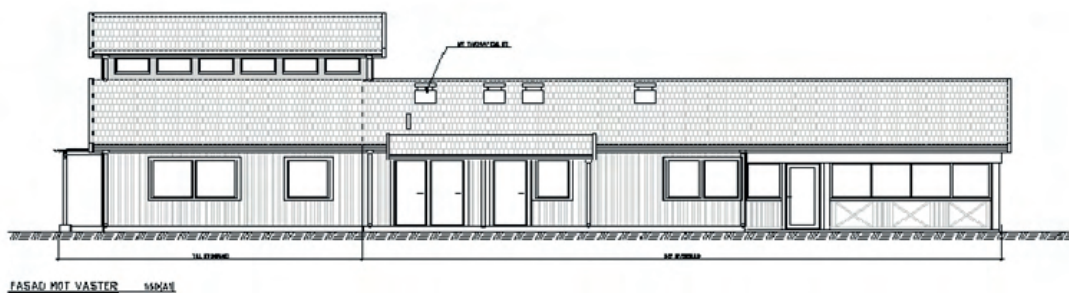
Här i en ny utbyggnad blir personalen samlad i samma lokaler med kontor och övriga nödvändiga utrymmen vilket kommer att underlätta samarbetet. Det

blir även en del för medlemmarna i form av fler duschar och toaletter. Även ett konferensrum för styrelsen och våra olika kommittéer behövs och är en del av förslaget.

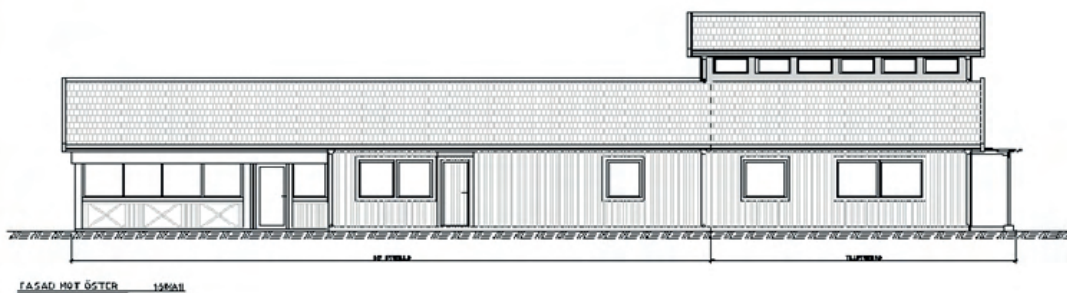
Tillbyggnaden kommer även att sänka driftskostnaderna genom installation av bergvärmepump som försörjer såväl befintlig som tillkommande byggnad. Dessutom har vi en betydande hyreskostnad för befintligt kontor, som dessutom utnyttjas till hälften.

Styrelsen kommer med mer information längre fram kring bygget och ett konkret förslag för medlemmarna att ta ställning till. Ambitionen är att komma igång så snart som möjligt så vi får en passande lösning på plats

som uppfyller kraven och slipper ifrån den nuvarande mer temporära situationen.



Förslag av Planritning till framsidan på klubbhuset, nybyggnad är till vänster av byggnaden

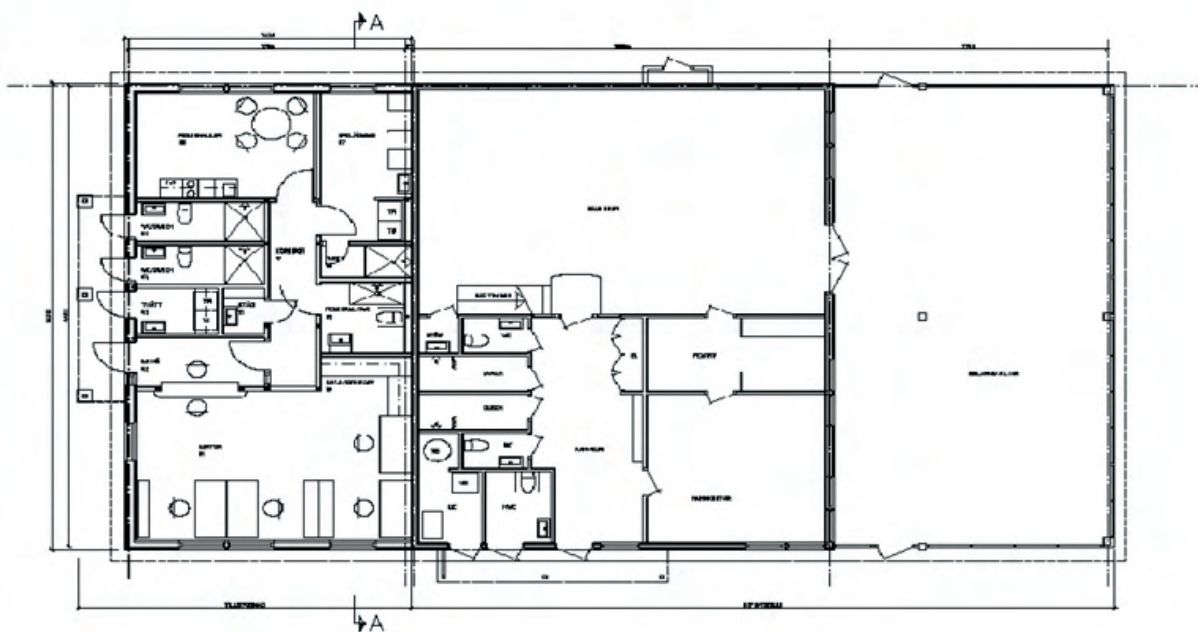


Förslag av Planritning till baksidan på klubbhuset, nybyggnad är till höger av byggnaden

Proj. nr.	13040	Rev.	01
FÖRFRÅGNINGSUNDERLAG			
KMD KLARHÖJD			
BOKHÖJ SÖDRA HAMNEN			
VBK VÄRMEBILÅG			
Skapad	2013-08-27	Rev.	01
Proj. nr.	13040	Rev.	01
DEL AV KRÄVNINGAR, KÄMPELUS KÄMPELUS			
© 2013 BYGGNAD & LANDSCHAFT			

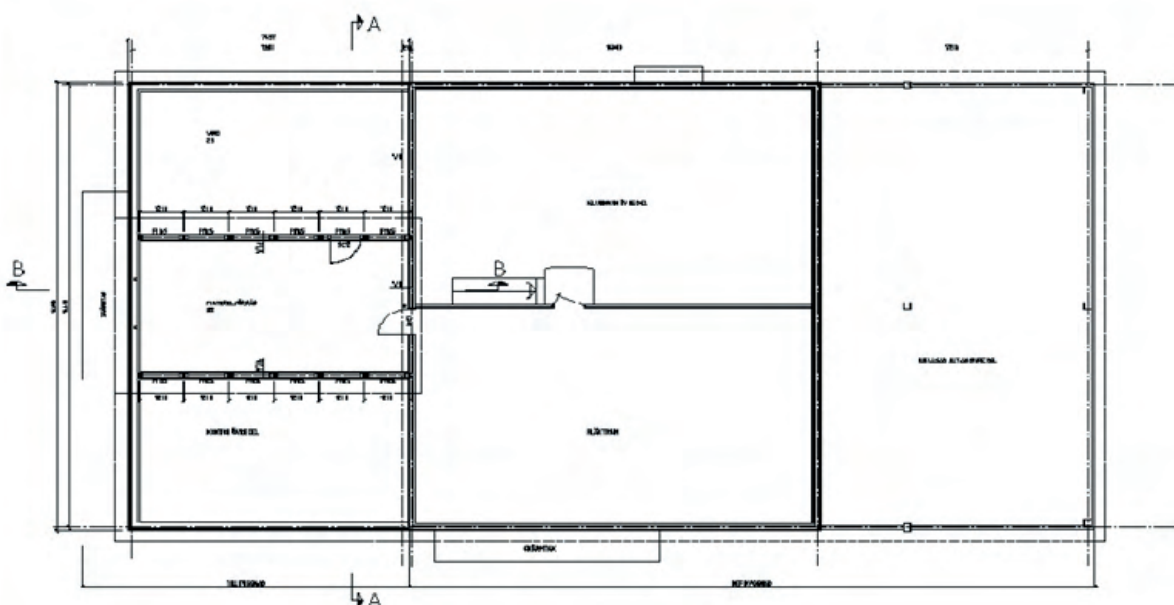
Specification och krav på tillbyggnad:

- Medlemsönskemål om fler toaletter o duschar
- Löser problemet med brist på framtida sammanträdeslokal för kommittéer och styrelse
- Vi har giltigt bygglov förutsatt byggstart senast 2022-03-24
- Vi uppfyller inte idag Arbetsmiljöverkets krav på arbetsmiljö som:
 - Ej godkänd isolering i golv, för låg takhöjd och olämplig ergonomi samt ensamarbete
- Styrelsen har arbetsmiljöansvar – accepterar inte nuvarande förhållande
- Personal samlad i en lokal, bättre samarbete
- Vi har investerat ca 400 000 kr i projektet hittills och ca 1 000 timmar ideellt arbete
- Personalutrymme vs medlemsutrymme och kostnadsfördelning ca 60/40
- Det är inte en ekonomisk fråga i första hand
- Ränte- och avskrivningskostnad täcks till stor del genom slopad kontorshyra och installation av bergvärmepump



PLAN 1 1581A9

Förslag av Planritning på bottenvåning, nybyggnad är till vänster av byggnaden



PLAN 2 1581A9

Förslag av Planritning på övervåning, nybyggnad är till vänster av byggnaden

Koön, del av Marstrand

TEXT OCH BILD:
BENGT JIDÉUS

Koön är ön som ligger närmast innan Marstrand, med sundet emellan där man tar personfärjan över till själva Marstrandsön. Ön hänger givetvis tätt ihop historiskt med Marstrand och de tidigare näringarna med fiske, handel och skeppsfrakt. Det startades även båtvarv här på 1860-talet, Kvarnholmens Varv och Ringens varv grundades 1887. Marstrands Mekaniska Verkstad startades i början av 1900-talet och som installerade motorer i olika båtar. Man tog även över Kvarnholmens varv 1911. På 1930-talet blev man även storägare i ett rederi, Marstrands nya ångfartygs AB som i sin tur ägde delar av Marstrands turisthotell och Arvidsviks hotell, restaurang och badinrättning.

Här på Koön har byggts många olika typer av båtar som tex fiskebåtar, livbåtar, minsvepare och färjor mm. 1964 togs Marstrands Mekaniska Verkstad över av en ny ägare och döptes om till AB Marstrandsverken. 1967 togs det i sin tur över av FKAB som sedan blev FEAB, en del av Mattsongruppen i Uddevalla. Den verksamheten gick sedan väldigt bra och i mitten av 70-talet hade man ca 300 anställda. Men i samband med varvskrisen i Sverige under slutet av 1980-talet så lades varvet ned 1991 och fartygsbyggnation flyttades mer och mer till Asien. På det tidigare varvsområdet byggdes det sedan bostadsområde (idag Hedvigs-holmen) med lägre trähus i gammal stil. Ringens Båtvarv finns kvar än i dag som ett marincenter och är inriktat på service, underhåll och reparation av fritidsbåtar och båtmotorer och ligger i Muskeviken vid gästhamnen. Här finns lyftkran samt spol-

platta för båttvätt med rening av spolvatten efter tvätt. Man har även byggt varmhallar för vinterförvaring av båtar (i Eriksberg). Här finns även småbåtshamnen med slip för i/upptagning av segeljollar (MSS).

Koön erbjuder en omväxlande och vacker naturupplevelse med flera olika typer av miljöer. I de nordvästra delarna är det ganska kargt kring de stora dammarna med mycket klippor och stora berghällar. I de södra delarna är det mer av ett kulturlandskap med strandängar och öppna betesmarker och det finns även lummiga lövskogar vid Rosenlund. Det finns också 3 markerade vandringsleder på ön med lite olika svårighetsgrader - grön, blå och svart.

Den gröna leden är enklast och lättframkomlig på grusvägar även med barnvagn och rullstol. På leden finns även en grillplats med en vacker utsikt högt upp på berget och med en fantastisk utsikt över hela havet och alla öar runtom. Den blå leden ger en mer varierad terräng med stigar, grusvägar och över berghällar samt genom skog. Den passerar även Smörsunds-dammen som är reservvattentäkt för Marstrand och vidare förbi



Smörsundsdammen

campingplatsen och dess badvik. Den svarta leden ger en mer utmanande vandring och är den mest avancerade. Det är klättring i bergsterräng blandat med fantastiska vyer längs havslinjen och längst västerut finns även där en fin utsiktsplats med en terrass på berget med en fantastisk utsikt.

Olika verksamheter som finns är Hamnkrogen, Coop matbutik, klädbutik, frisör, vårdcentral samt kiosk och gatukök vid färjeläget. Man bygger nu även ut väntsalen vid färjeläget och gör om biljettsystemet för färjan. Vid kajkanten med bästa läge nära färjeläget över till Marstrand ligger Havshotellet. Där erbjuds boende, spa, restaurang, konferens och event-möjligheter. Det har även byggts ut på senare år på platsen där den tidigare bensinstationen låg och införlivats med den gamla byggnaden till en helhet.

Längre bort mot gamla fiskhamnen finns även badplats, sjömacken, caféer, skeppshandel, optiker, pizzeria, fastighetsmäklare, frisör, ölbryggning, Marstrands varv, Sjöfartsverket med Lotsstation samt kajakuthyrning. Uppe på toppen av ön i närheten av vattentorget så har det även byggts nya bostäder under de senaste åren i form av lägenheter och villor. Det finns även sommarstugebebyggelse på ön på lite olika platser bla i Eriksberg ovanför campingplatsen och ner mot Rosenlund. Koön är en härlig ö med mycket att upptäcka och ett tips är promenaden ner mot gamla halsens (halse) kanalen som vi berättat om tidigare. Om man är båtturen så finns även Mittsund med sina fina hus och stränder.

Kompisar på havet !

TEXT OCH BILD: DAPHNE BISSCHOP

Segelbåtar och motorbåtar, går de ihop? Seglare blir ofta arga på stora motorbåtar som gör upp stora vågor så hela riggen slår och saker flyger och far ombord. Jag glömmer aldrig när vi var med och kappseglade Härmanö runt 2019 med min systers X79. I hög fart dundrar flera racerbåtar från Smögen Poker Run nära familjebåtar och oss som kappseglar precis i den smala Gullhomsrännan. När vi går i mål pratar alla om detta. Hur kan motorbåtarna köra så fort och så nära när de möter en hel skara segelbåtar som kappseglar? Detta blev en stor grej i tidningarna och på nyheterna. Finns en film på Blur.se. Men vi vet att detta är bara en liten skara racerbåtar, för de flesta andra motorbåtar tar faktiskt hänsyn på havet.

Vi ska ändå ha respekt för varandra. Varje gång vi gått på grund har det alltid varit en hjälpsam motorbåt som dragit loss oss. Varje gång motorn har krånglat på vår segelbåt har det ofta varit motorbåtsfolk som hjälpt oss. Tack och lov.

En annan nämnvärd hjälpsam hand var när vi skulle lägga till på Vannholmarna. Vi slänger i ankaret men vi draggar gång på gång. Då dyker en norsk motorbåtsägare ner till botten och lägger ankaret till rätta. Vilken hjälte.

På bryggan är det kul att hjälpa till. När det till exempel kommer ett äldre par i en tor 40-fotare och damen står i fören och ska hoppa i land på den ofta låga

betongbryggan. I Nordöhamnen uppfattar jag det som att de flesta hjälper till när det behövs. Vi har fått hjälp med bogsering när vår motor var sönder. Det uppskattas verkligen. Det är också kul med en liten hälsning på bryggan. Nu ser vi fram emot våren så vi snart kan sjösätta.



Vinterliggare på Nordön

TEXT OCH BILD:
ANNE MARIE ÖHRN

Himlen är blå och solen strålar. Ett besök på Nordön för att titta till båten känns bra att göra. Vi träffar Mats som precis har täckt sin båt. Den helgen när han hade tid att göra det senast var när snön kom och täckte allt så det blev bara att vänta. Men nu är det gjort.

Vinden är rejält kall när jag går ut på B-bryggan i södra hamnen för att titta på båtarna som ligger kvar i vattnet. Jag noterar att det är fler mindre båtar än stora som ligger där. Kanske är det folk som bor ute på öarna och använder sina egna båtar för att transportera sig dit ut? På en större segelbåt ser jag en man som håller på att täcka upptill. Jag stör honom och får veta att han vill skydda takluckan så det inte läcker in. Han är delägare i båten med namnet Bonacat. Martin och Mats heter herrarna som rör om henne. På sommaren ligger hon på S-bryggan i södra hamnen. Båten har legat i sjön över vintern i flera år och han tycker det går mycket bra. Ungefär vartannat år brukar de ta upp den på Öckerö där man hanterar tunga båtar, 10 ton, med masten på. Ett veckosluts jobb så är den klar att gå tillbaka i sitt rätta element. Lätt och smidigt går det.



En lite mindre båt är den Quicksilver Pilothouse 555 som också ligger på B-bryggan. Det är framför allt en båt för att ta sig ut till sommarstugan på Risön året om, vintertid går bara en tur en helg i månaden med allmänna kommunikationer. Utöver att fiska makrill och hummer tycker Krister Olausson och hans fru Liselotte om att göra turer uppåt kusten på sommaren. De har gått till Väderöarna och många andra öar men de har också gått med Kryssarklubbens eskader till Läsö och även gått dit själva en gång. Läsö ligger för övrigt närmare än Väderöarna enligt Krister.



Det är andra året som båten ligger i sjön över vintern. Dessförinnan tog man upp båten i december och sjösatte tidigt på våren. Krister har märkt att det är fler och fler som vill ha sina båtar i vattnet över vintern. Att ha båten i sjön på vintern innebär också att man lär känna och får en fin gemenskap med sina grannar på bryggan. Alla hjälps åt med att titta till båtarna. Paret tycker om att vara på havet även på vintern. Det är varmt och mysigt inne i hytten även om man ibland måste skotta bort snön från båten.

Långö ligger alldeles norr om Högö och söder om Albrektsunds kanal. På hela ön finns det bara 20 hus. Det går ingen reguljär trafik så man måste ha egen båt för att ta sig dit. Per Garstam som har varit medlem i

KMS sedan 1986 har en Minor 25 vid namn Sirius. Det är en ren transportbåt och den har föregåtts av flera olika småbåtar.

Släkten som Per och hans familj tillhör kom till Långö i slutet av 1700-talet. Huset som familjen bor i byggdes av Pers morfar som sommarstuga 1950. Nu har Per byggt om och vinterisolerat det 24 kvadratmeter stora huset men han har också byggt en Friggebod och ett Attefallshus på tomten. Barnen är vuxna och utflugna. I tonåren ville de inte följa med ut till ön men nu har det vänt så att de

också trivs med att komma dit. För Per betyder det mycket att komma ut till Långö även om inte frun åker med. Det är lugn och ro, avkoppling och fest. Senaste nyåret firade man in i stugan trots vädret. Per tycker också om att fiska makrill och hummer.

Det finns inget väder som avskräcker Per från att ge sig ut till Långö även om han måste skotta snö från båten eller hugga loss den från isen. År 2021 blev det ca 15 cm is under några veckor så att båten frös fast och fick ligga kvar i hamnen. Folk till och med promenerade ut till Långö då. På sommaren brukar Per ta upp båten några dagar för att bottenmåla och sköta om den.

Medlemsenkät

2013 gjordes en medlemsenkät där vi fick närmare 500 svar. Det är värdefullt för oss i styrelsen att få info från medlemmarna för att kunna se vad som fungerar bra och vad som behöver förbättras i vår verksamhet, det ger ett informationstillskott utöver vad som framkommer på årsmöten.

Nu har vi tagit fram en ny enkät, med samma frågor som för 8 år sedan. Det innebär att vi kan mäta förändringar under den gångna perioden, samtidigt kan vi förhoppningsvis formulera en vision och mål för de kommande åren för KMS.

Inbjudan till enkäten har skickats ut via mejl till de 90% som har en mejladress, tyvärr visar det sig att alla inte fått mejlet. Vi har följt upp det och den troliga orsaken är att vi inte kunde skicka till alla på en gång utan fått portionera ut mejlen i omgångar, därefter verkar det ha fungerat.

Vi har skickat SMS till de som inte har mejladress och för säkerhets skull även skickat SMS som ett komplement till de som har mejladress ifall t.ex. mejladressen är fel och det därför inte nått fram. Vi känner oss trygga med det förfaringssättet.

Alla har fått inbjudan att registrera sig i Portnet, vår medlemsportal, där kan du också hitta enkäten "Medlemsenkät2021" under fliken "Dokument".

Vi är jättetacksamma om du vill ta dig tid att fylla i enkäten, det tar inte många minuter men ditt bidrag är viktigt.

Tack på förhand
Ronny E

Ansökningar om båtplats och köplatser sker via Portnet

Som de flesta av er vet har vi installerat nya program under senaste året, Fortnox, Portlux och Portnet för att underlätta administrationen.

Fortnox är vårt ekonomiska redovisningsprogram.

Portlux är ett program som hanterar alla medlemsdata.

Portnet är det programmet där du kan se vilka uppgifter som är registrerade på just dig, där kan du göra ansökningar om båtplats, andrahandsplats, meddela byte av båt eller mejladress och övriga ärenden.

Gå in och gör dig hemmastadd med menyerna. Där ska du också ändra din hemadress eller telefonnummer, så vi har korrekta kontaktdata.

Får du problem så ta kontakt med Camilla via mejl camilla@kmsnordon.se eller telefon 0303-22 57 23 på tisdag eller torsdag mellan 13:00 – 15:30.

Alla som har mejl ska ha fått en inbjudan att registrera sig, har du inte fått det kontakta Camilla så hjälper hon till. Vi kommer att skicka ut en ny inbjudan till de som inte har kopplat samman sig med Portnet senast första veckan i november.

Vi önskar att all hantering görs i Portnet för att underlätta hanteringen i fortsättningen, så slipper vi massa pappershantering.

Kungälv Motor och Segelbåtssällskap tar emot dina personuppgifter, behandlar och tillgängliggör dessa enligt dataskyddsförordningen GDPR.

Ronny E

Uppställningsschema KMS Nordön

Sjösättningstider 2022

Glöm ej anmäl
upptagning av
trailerbåt.

